

Installation d'Active Directory sur un serveur Windows 2003

Rédacteur : Eric Drezet
Administrateur réseau
CNRS-CRHEA – 07/2004
Groupe Admin06



But du papier : Installer Active Directory pour monter un serveur membre Windows 2003 en contrôleur de domaine

Préalable : Avoir installé Windows 2003 Server et avoir préparé la forêt puis le domaine

Liens :

COMMENT FAIRE : Créer un serveur Active Directory dans Windows Server 2003

<http://support.microsoft.com/default.aspx?scid=kb;fr;324753&Product=winsvr2003>

(article 324753 dans la base de connaissance française)

Services Active Directory et domaines Windows 2000 ou Windows Server 2003 (1ère partie)

<http://support.microsoft.com/default.aspx?scid=kb;fr;310996&Product=winsvr2003>

(article 310996 dans la base de connaissance française)

Services Active Directory et domaines Windows 2000 ou Windows Server 2003 (2ème partie)

<http://support.microsoft.com/default.aspx?scid=kb;fr;310997&Product=winsvr2003>

(article 310997 dans la base de connaissance française)

Procédure :

Ouvrez une session en tant qu'administrateur du domaine. Insérez le CD-ROM de Windows 2003 Server dans le lecteur. Après l'installation d'un serveur Windows 2003, l'assistant « Gérer votre serveur » est automatiquement lancé (cf. figure 1). Si la case à cocher « Ne pas afficher cette page à l'ouverture de session » a été cochée avant l'ouverture de la session actuelle, vous pouvez lancer cet assistant à partir du menu « Démarrer – Tous les Programmes – Outils d'administration – Gérer votre serveur ». Cliquez sur le lien « Ajouter ou supprimer un rôle ».



Figure 1 : l'assistant « Gérer votre serveur »

L'étape préliminaire (cf. figure 2) vous invite à effectuer les dernières vérifications avant le début de la procédure d'installation d'Active Directory. Quand tous les éléments nécessaires sont en place, cliquez sur le bouton « Suivant > » pour continuer.

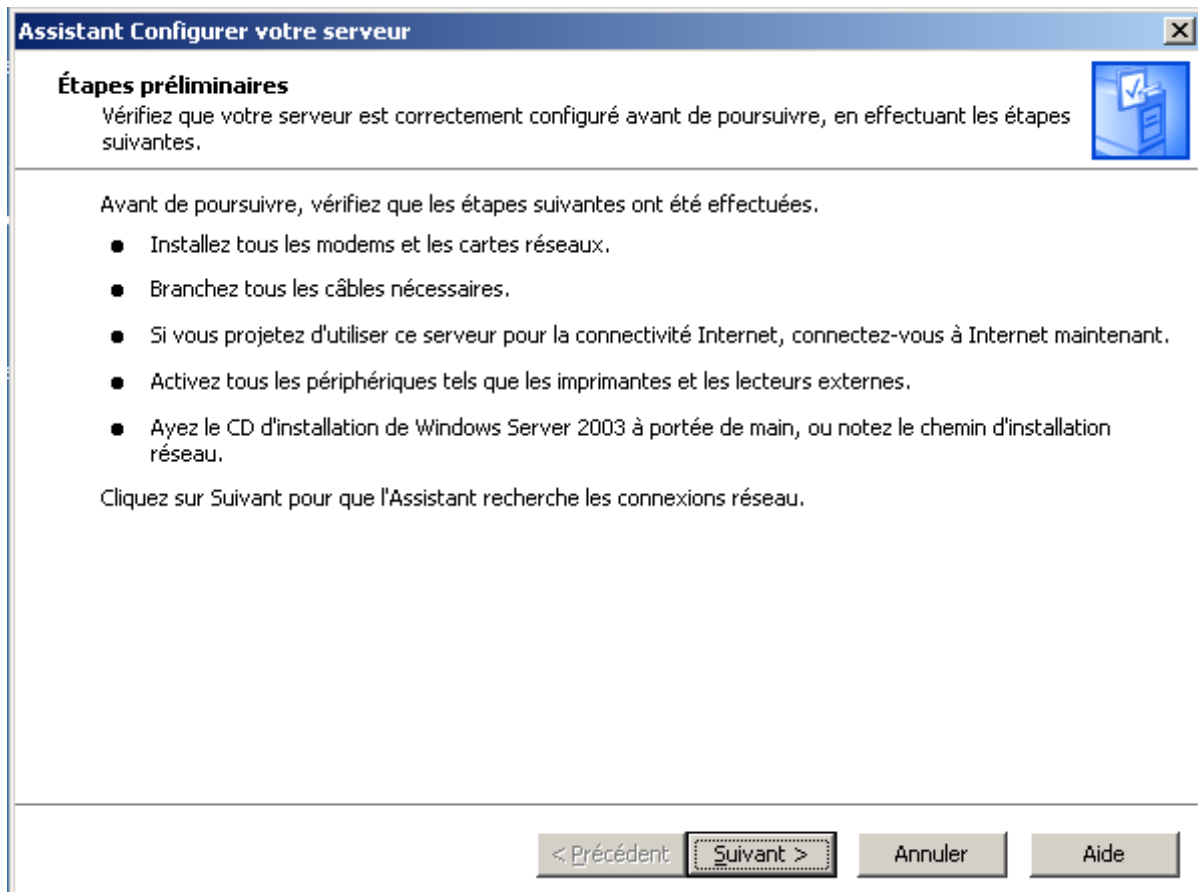


Figure 2 : Etapes préliminaires, instant des ultimes vérifications

La procédure d'installation d'Active Directory débute par la détection des paramètres réseau (cf. figure 3).

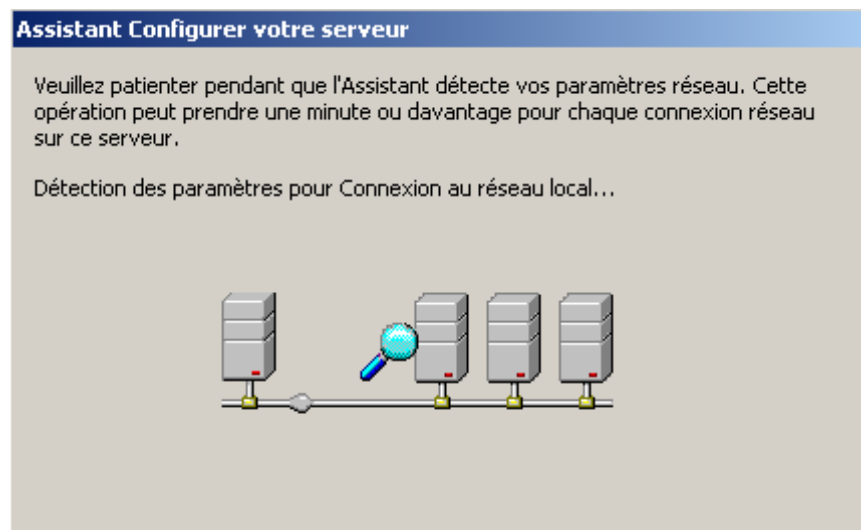


Figure 3 : Détection des paramètres réseau

Vous devez maintenant spécifier le nouveau rôle que vous entendez faire jouer au serveur. Dans la liste que l'Assistant « Configurer votre serveur » affiche, choisissez

« Contrôleur de domaine (Active Directory) » (cf. figure 4). Cliquez sur le bouton « Suivant > » pour continuer.

Note : Un seul rôle peut être sélectionné à la fois.

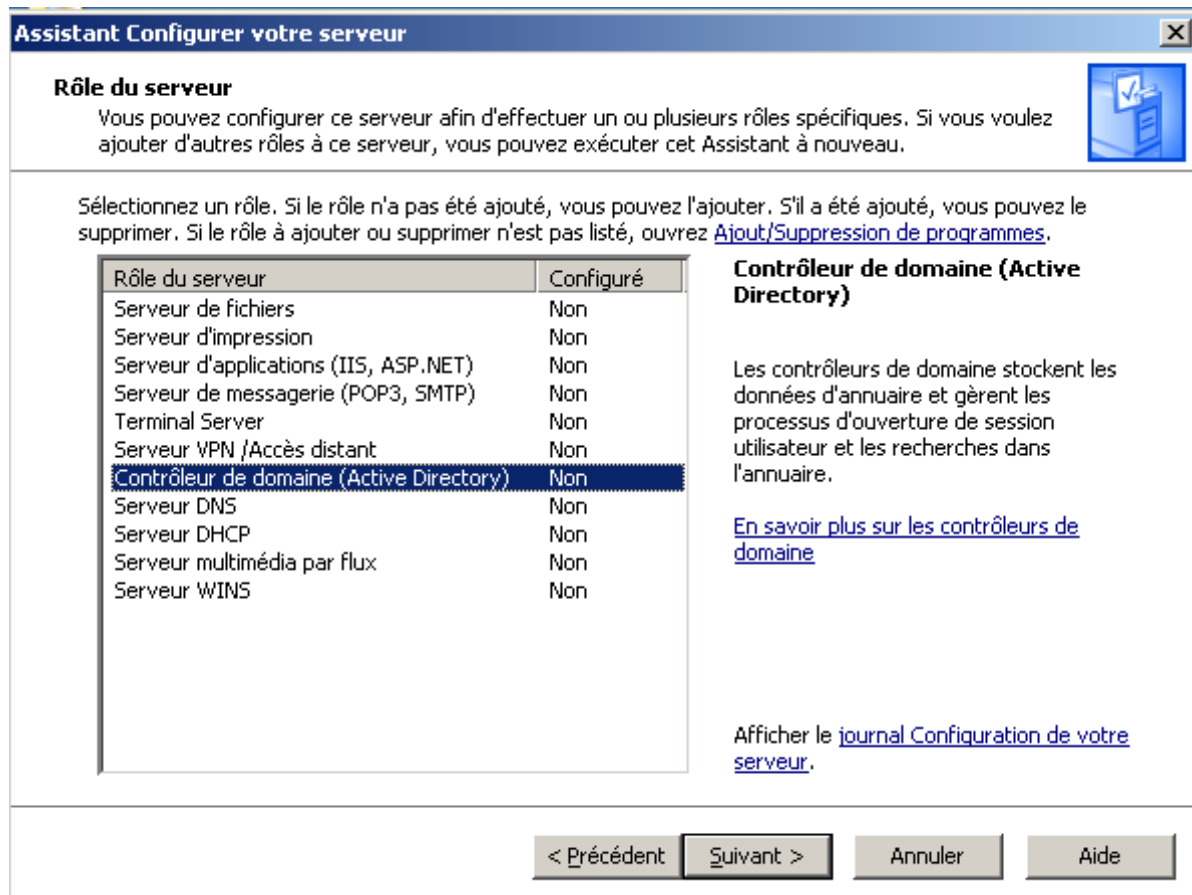


Figure 4 : Sélection du rôle Contrôleur de domaine

L'écran suivant affiche le choix effectué avant de lancer la procédure d'installation du nouveau rôle sélectionné (cf. figure 5). Cliquez sur le bouton « Suivant > » pour continuer, sur le bouton « Précédent » pour modifier vos choix, sur le bouton « Annuler » pour abandonner la procédure.

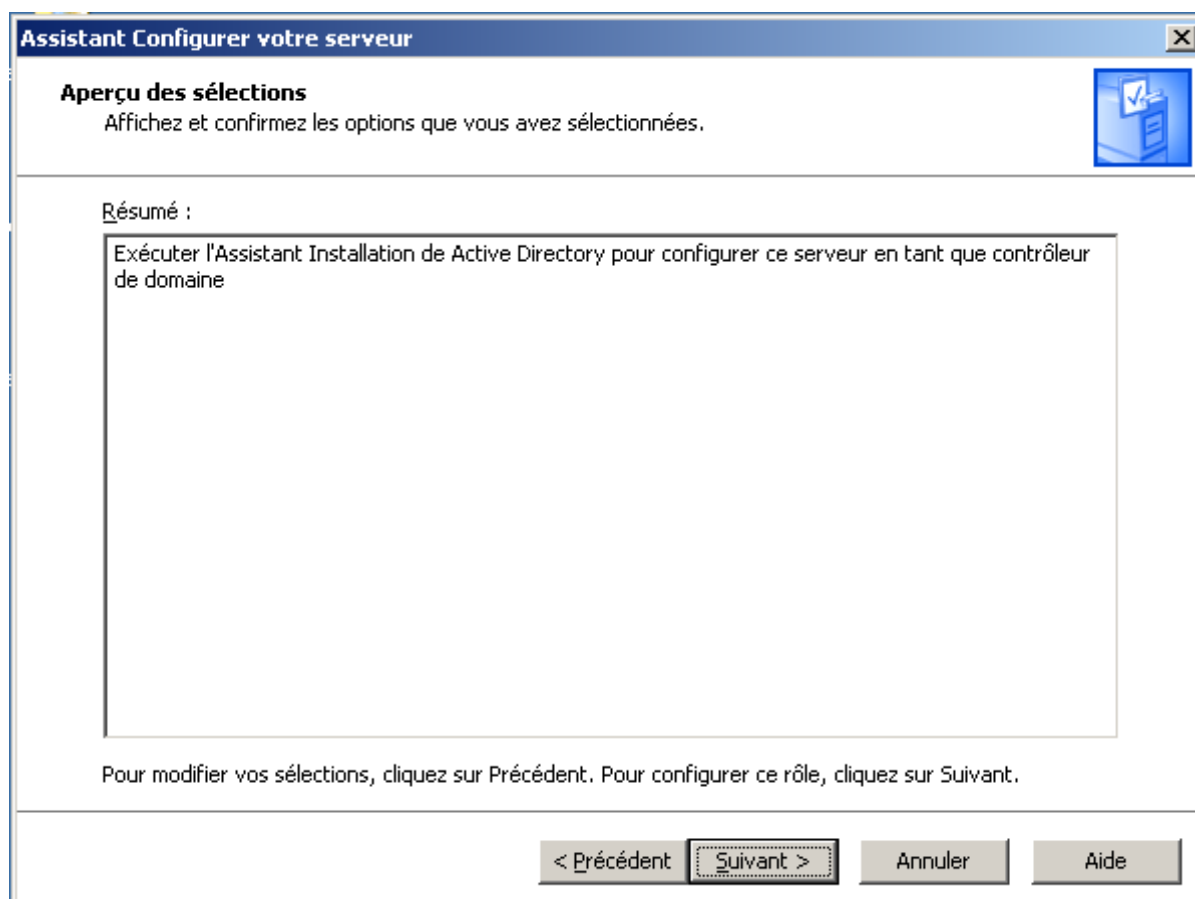


Figure 5 : Résumé de l'installation à effectuer

A ce stade, l'assistant d'installation d'Active Directory prend le relais (cf. figure 5). Cliquez sur le bouton « Suivant > » pour continuer.

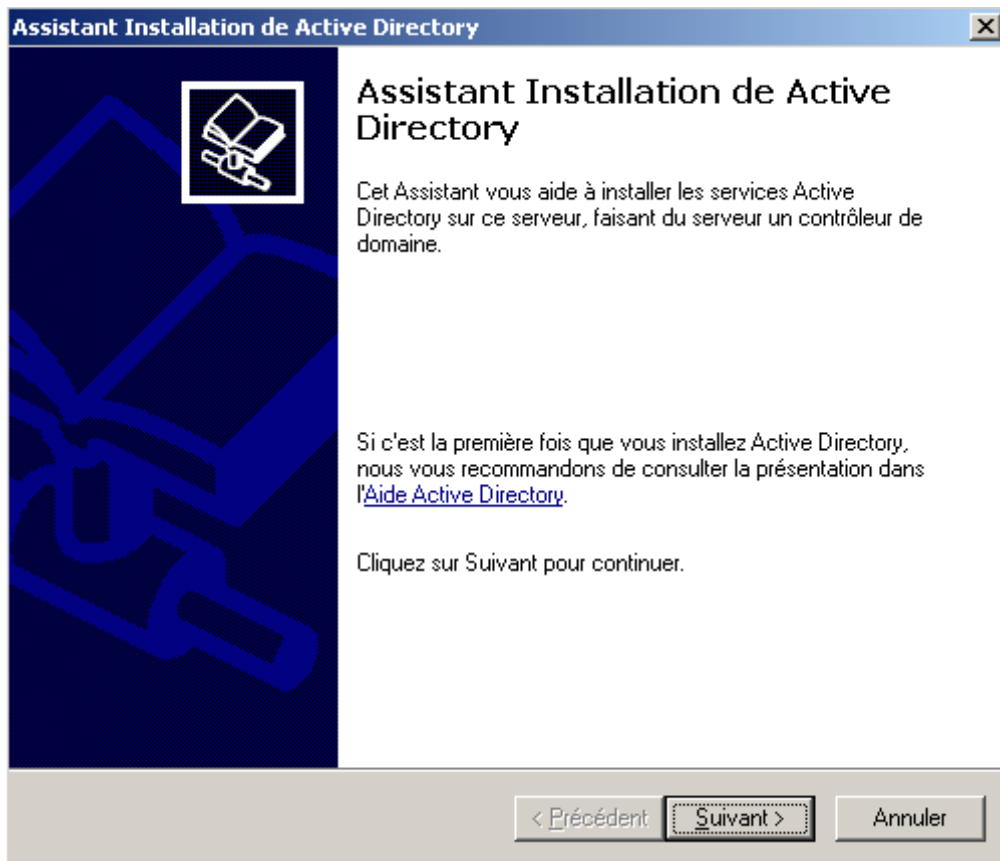


Figure 6 : Lancement de l'assistant d'installation d'Active Directory

L'assistant d'installation d'Active Directory vous informe alors des restrictions sur les clients Windows 95 et Windows NT4 (jusqu'au SP3) pour accéder aux données situées sur un domaine Windows 2003 et pour se connecter à des contrôleurs de domaine Windows 2003 (cf. figure 7). Si tous vos clients répondent à ces exigences, cliquez sur le bouton « Suivant > ». Si ce n'est pas le cas, vous devez installer le client Active Directory sur ces clients ou passer les client Windows NT4 au minimum en SP4.

Notes :

- Le dernier service pack édité pour Windows NT4 est le SP6
- Pour installer le client Active Directory, lire le papier « Installer le client Active Directory.pdf ».

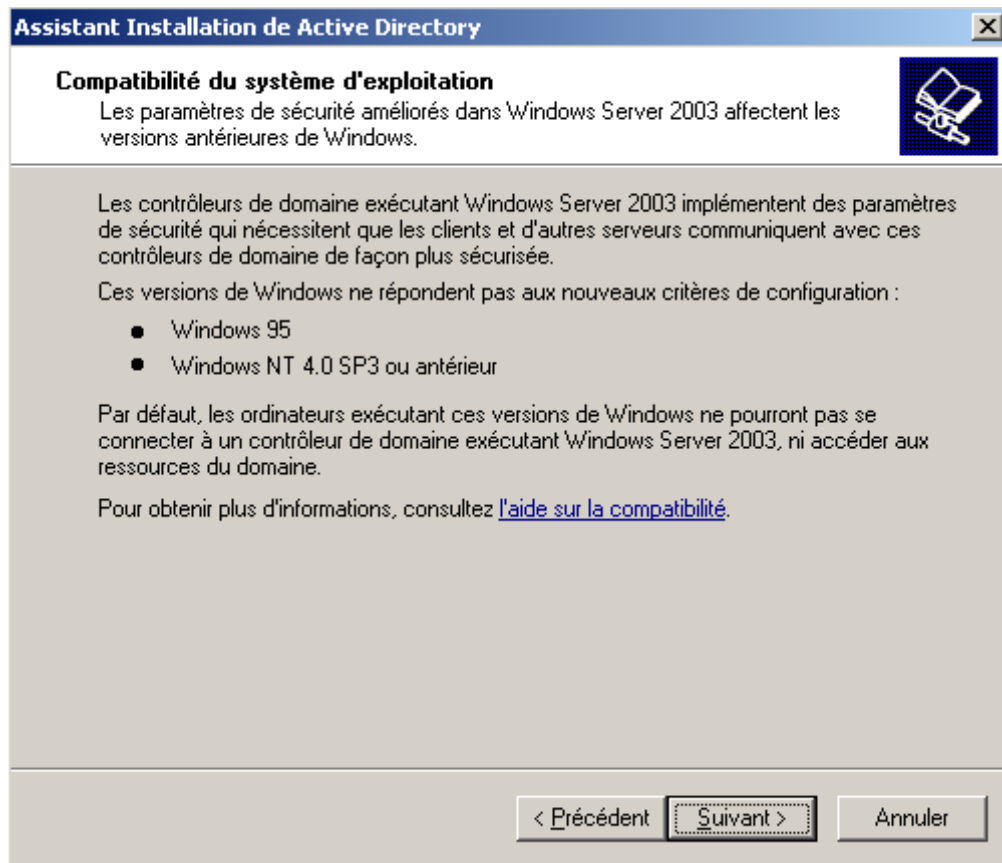


Figure 7 : Compatibilité des systèmes d'exploitations clients

Dans notre exemple, nous allons installer un contrôleur de domaine supplémentaire pour un domaine existant. Si vous souhaitez créer un contrôleur de domaine pour un nouveau domaine enfant (d'un domaine Active Directory existant), pour une nouvelle arborescence de domaine ou une nouvelle forêt, sélectionnez la première option. Dans notre cas, nous allons créer un nouveau contrôleur de domaine dans un domaine existant. Nous sélectionnons donc la seconde option (cf. figure 8). Cliquez sur le bouton « Suivant > » pour continuer.

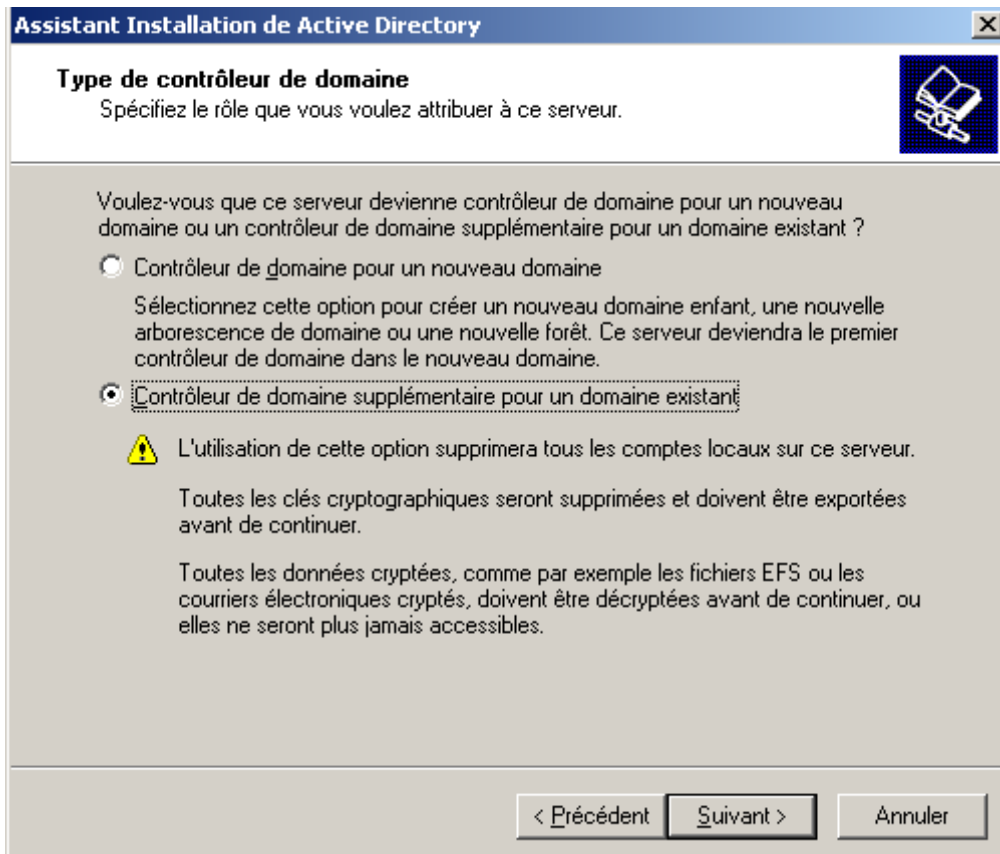


Figure 8 : Installation d'un contrôleur de domaine supplémentaire

Entrez ensuite les informations de comptes d'un utilisateur du domaine ayant les droits nécessaires pour installer Active Directory sur le serveur (cf. figure 9). Ces informations saisies, vous pouvez cliquer sur le bouton « Suivant > » pour continuer.

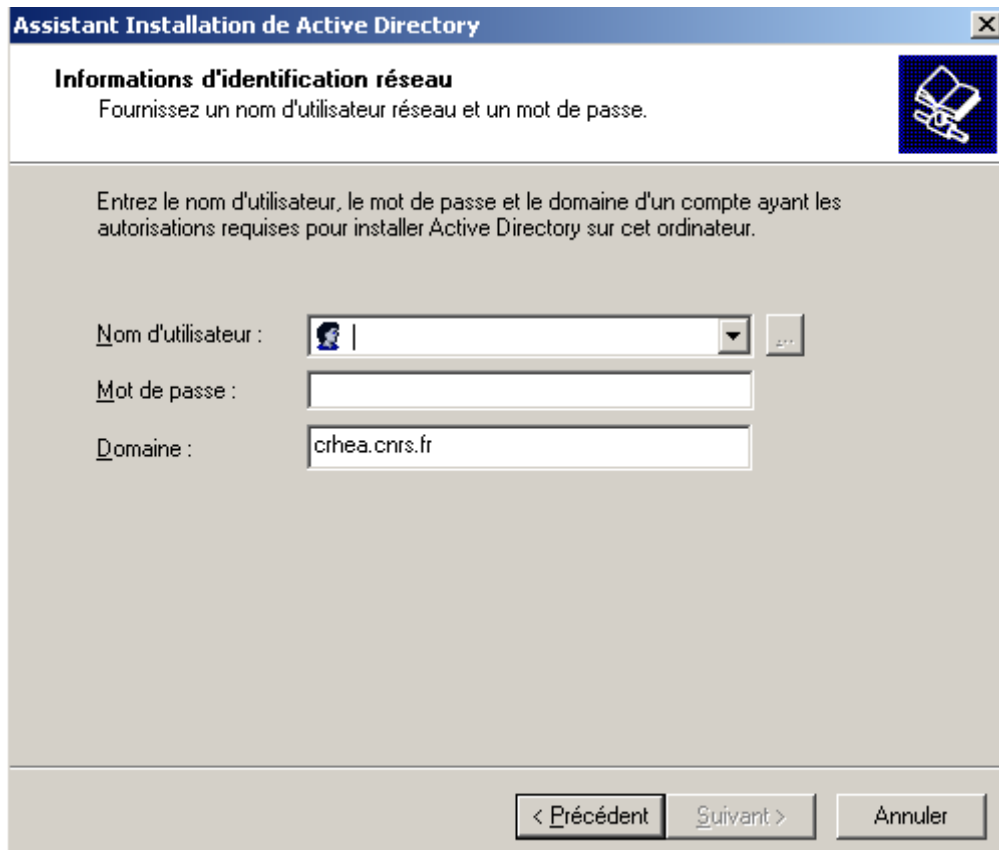


Figure 9 : Compte habilité à installer Active Directory

Spécifiez ensuite le nom DNS du domaine Active Directory pour lequel le serveur deviendra un nouveau contrôleur de domaine. Normalement, la fenêtre doit afficher le nom du domaine existant (cf. figure 10). Cliquez sur le bouton « Suivant > » pour continuer.

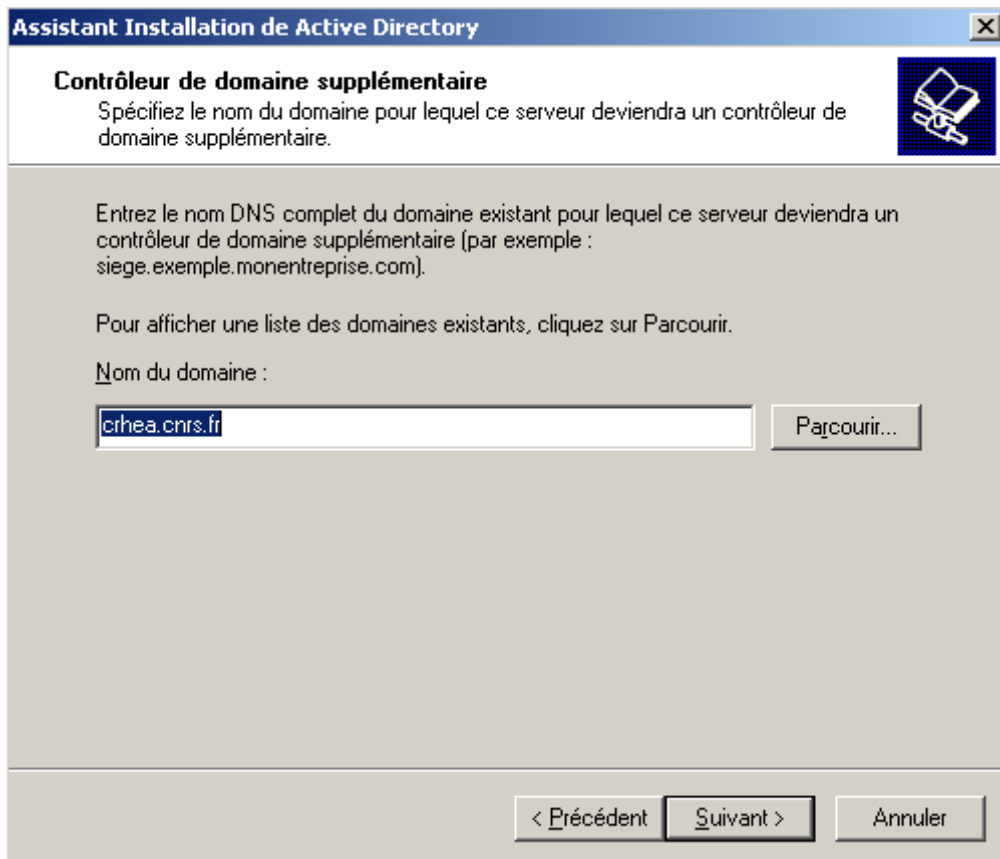


Figure 10 : Nom DNS du domaine existant

Vous êtes maintenant invité à donner le chemin de la base de données et du journal Active Directory. Microsoft préconise des disques durs différents pour des raisons de performances et de meilleure récupération (cf. figure 11). Cliquez sur le bouton « Suivant > » pour continuer.

Note : Pour notre part, nous avons toujours préféré avoir ces données sur un même disque puisque la partition système de chaque serveur fait l'objet d'un mirroring. Pour plus de précisions sur la mise en place d'un disque miroir dans Windows 2003 Server, voir le papier « Mise en miroir.pdf ».

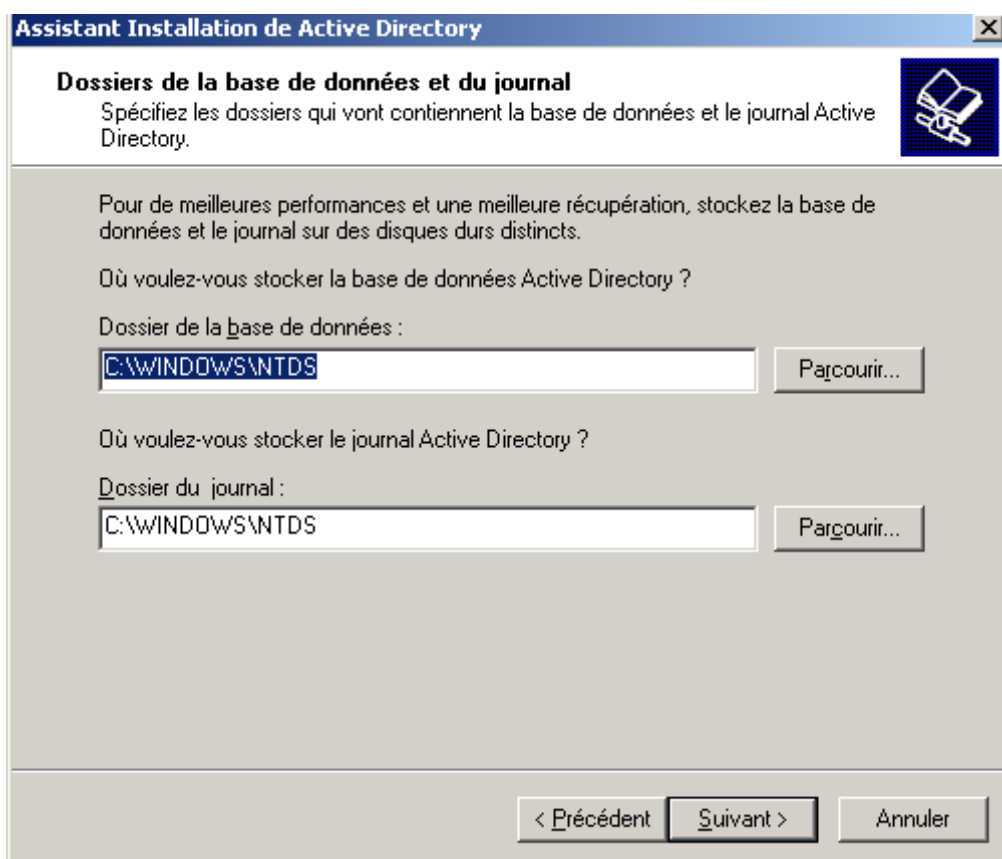


Figure 11 : Emplacement des données et du journal AD

Indiquez maintenant l'emplacement du dossier Sysvol (mêmes remarques que précédemment). Cliquez sur le bouton « Suivant » pour continuer (cf. figure 12).

Note : les partages Sysvol (%system%\SYSVOL\sysvol) et Netlogon (%system%\SYSVOL\sysvol\mondomaine.fr\scripts) sont nécessaires à la bonne réplication des contrôleurs de domaines. Pour plus d'informations sur ces partages, consultez :

Pratiques recommandées pour la maintenance du volume système

<http://support.microsoft.com/default.aspx?scid=kb;fr;324175&Product=winsvr2003> (article 324175 dans la base de connaissance française).

Voir en bas de ce papier l'utilisation de la commande « net share ».

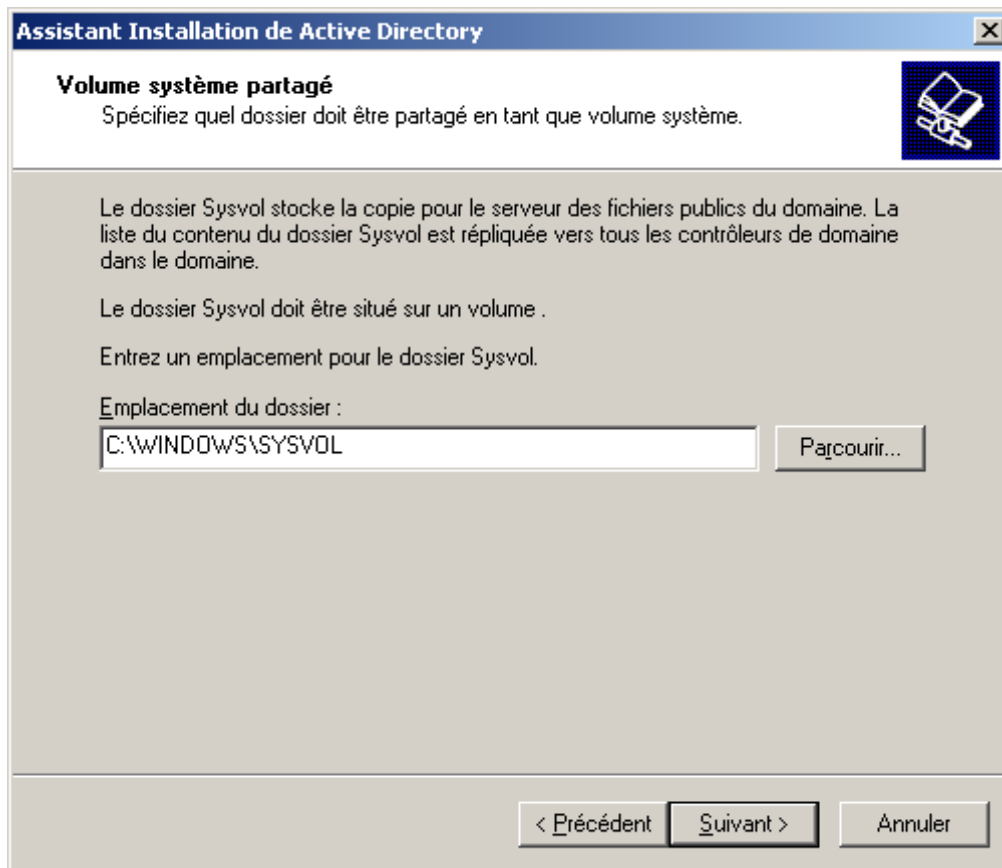


Figure 12 : Emplacement du dossier Sysvol

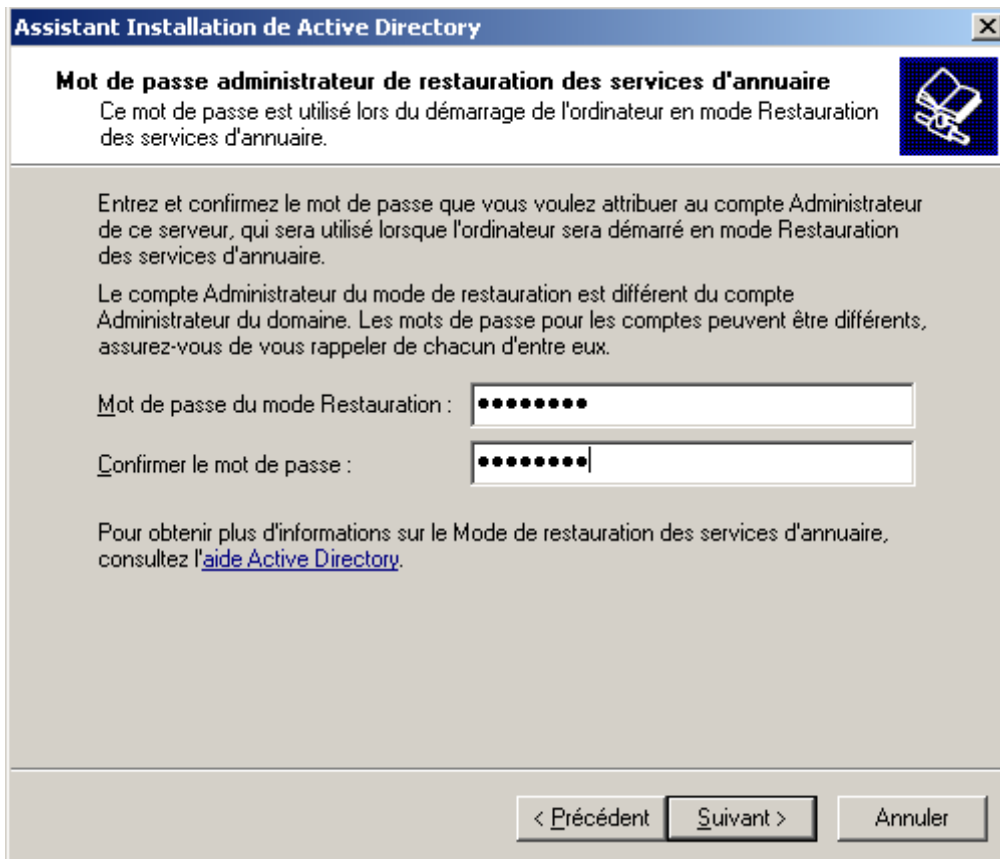


Figure 13 : Saisie du mot de passe administrateur

La fenêtre suivante récapitule les choix effectués (cf. figure 14). Cliquez sur le bouton « Suivant > » pour continuer.

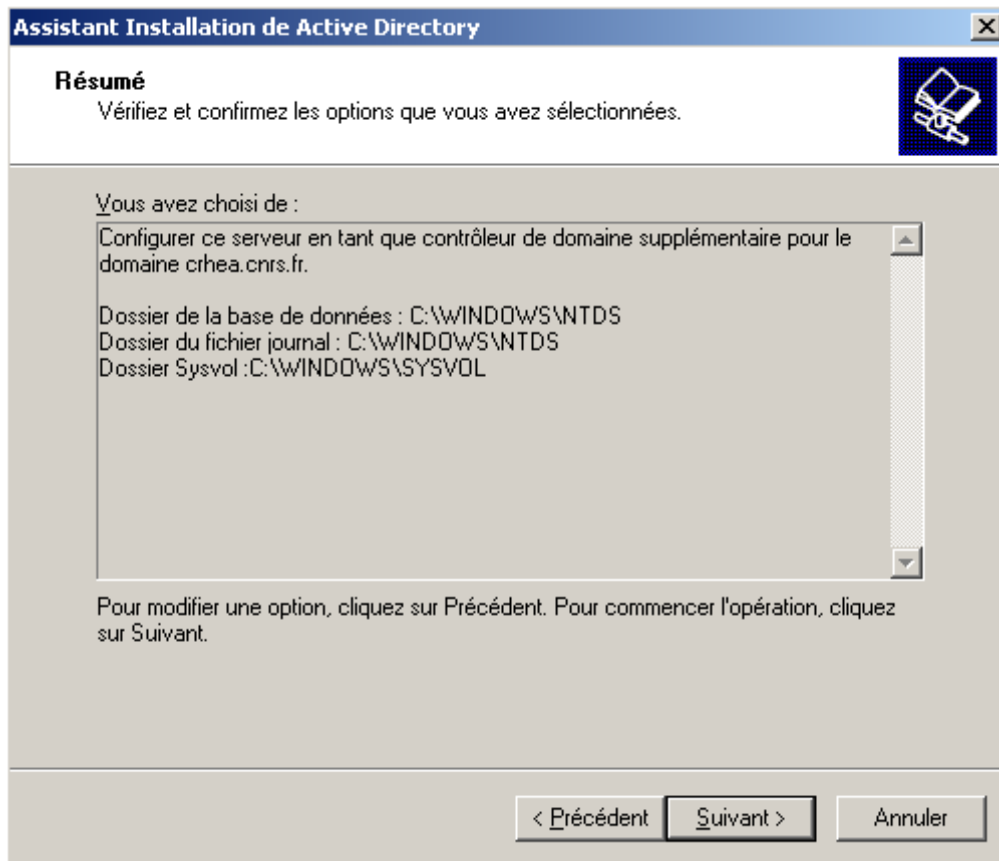


Figure 14 : Affichage du résumé

La configuration d'Active Directory débute alors. La fenêtre qui s'affiche alors vous invite à patienter pendant la procédure (cf. figure 15).

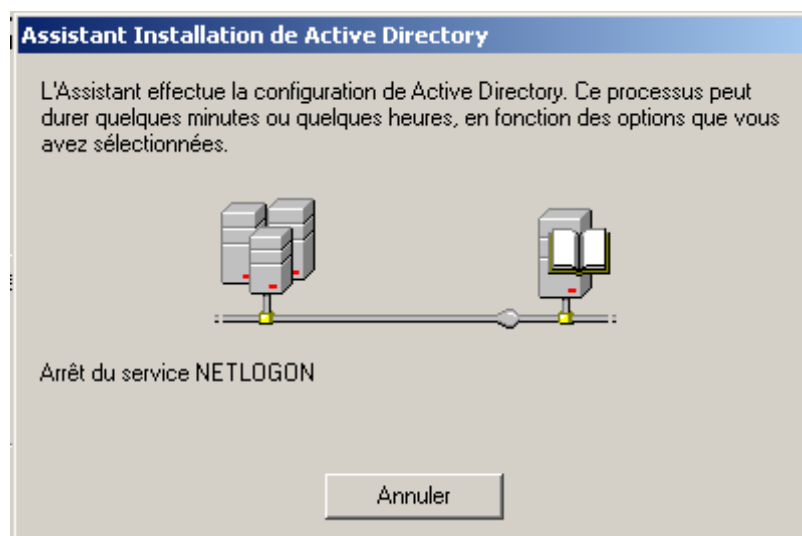


Figure 15 : Configuration d'Active Directory

Après quelques minutes, Active Directory est installé sur le serveur (cf. figure 16). Cliquez sur le bouton « Terminer » pour quitter l'assistant d'installation d'Active

Directory. Le serveur sera effectivement contrôleur de domaine après un redémarrage.

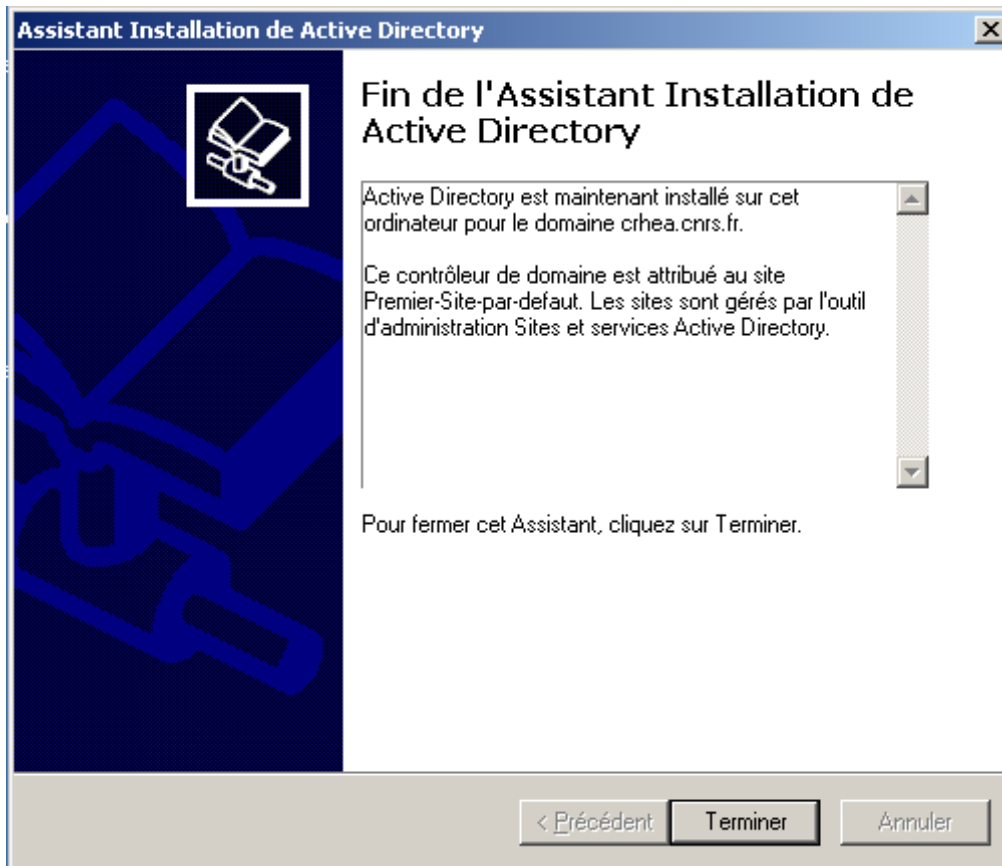


Figure 16 : Fin de l'installation d'Active Directory

Utilisation de la commande « net share »

Pour vérifier la mise en place des partages nécessaires à la réplication entre contrôleurs de domaines, ouvrez une fenêtre de commande (exécutez cmd.exe) et tapez la commande net share. Vous devez obtenir un résultat similaire à la capture d'écran ci-dessous (cf. figure 17)

```
C:\ Invite de commandes
Microsoft Windows [version 5.2.3790]
(C) Copyright 1985-2003 Microsoft Corp.

Z:\>net share

Nom partage  Ressource          Remarque
-----
D$           D:\                Partage par défaut
ADMIN$      C:\WINDOWS        Administration à distance
C$          C:\                Partage par défaut
IPC$        C:\                IPC distant
documents   C:\Documents and Settings\Administrateur\Mes documents
NETLOGON    C:\WINDOWS\SYSVOL\sysvol\crhea.cnrs.fr\SCRIPTS
            Partage de serveur d'accès
SYSVOL      C:\WINDOWS\SYSVOL\sysvol
            Partage de serveur d'accès
La commande s'est terminée correctement.

Z:\>_
```

Figure 17 : les partages Netlogon et Sysvol